



REGATA NAZIONALE FINN

Monfalcone, 11 – 12 maggio 2024

II° TAPPA CIRCUITO COPPA ITALIA FINN 2024

I° TAPPA TROFEO ALPE ADRIA – prova valida per la RL Austriaca

Nel presente Bando di Regata e nelle successive Istruzioni di Regata sono utilizzate le seguenti abbreviazioni:

- AUC - Albo Ufficiale dei Comunicati
- CO - Comitato Organizzatore
- CdP - Comitato delle Proteste
- CdR - Comitato di Regata
- CIS - Codice internazionale dei segnali
- CT - Comitato Tecnico
- BdR - Bando di Regata
- IdR - Istruzioni di Regata
- RRS - Regole di Regata della Vela World Sailing 2021-2024 ovvero Regola
- SR - Segreteria di Regata
- WS - World Sailing

ANNOTAZIONI

[DP] la penalità per un'infrazione a questa regola può, a discrezione del comitato delle proteste, essere minore della squalifica.

[NP] una infrazione a questa regola non può essere oggetto di protesta da parte di una barca (ciò modifica RRS 60.1

AUTORITÀ ORGANIZZATRICE

Società Vela Oscar Cosulich su delega della Federazione Italiana
Via dell'Agraria, 50
34074 – Monfalcone (GO)
Tel. 0481 711325
email sport@svoc.org Web Site www.svoc.org

COMITATO ORGANIZZATORE

Società Vela Oscar Cosulich in collaborazione con la Classe Finn Italiana

1. REGOLE

1.1 Come da punto 1 del BdR.

2. [DP] [NP] REGOLE RIGUARDANTI LA SICUREZZA

2.1 Il CdR potrà protestare una barca per un'infrazione a queste regole di sicurezza.

2.2 I concorrenti dovranno indossare dispositivi personali di galleggiamento in ogni momento quando siano in acqua, tranne che per un tempo limitato quando cambiano o aggiustino indumenti o attrezzature personali (a modifica del Preambolo parte 4 e della RRS 40).

2.3 Le barche che non escono in mare per regatare in una prova programmata dovranno prontamente informare la SR.

2.4 Una barca che si ritira dovrà informare il CdR prima di abbandonare l'area di regata o, qualora ciò risulti impossibile, dovrà informare la SR appena possibile dopo essere rientrata a terra;

2.5 Le barche che si ritirano dalle prove in conformità alla SI 2.4 devono compilare un modulo di dichiarazione di ritiro e depositarlo presso la SR prima dello scadere del tempo limite per le proteste.

2.6 Le imbarcazioni non in regata non dovranno interferire con le imbarcazioni in regata o con i battelli ufficiali.

2.7 Le Imbarcazioni che, per qualsiasi motivo, dovessero arrivare a terra lontano dalla sede a mare del CO e che non fossero in grado di raggiungere i posti loro assegnati, devono informare immediatamente il CO per telefono al numero +39 328 9276321.



3. COMUNICATI PER I CONCORRENTI

- 3.1 L'Albo Ufficiale dei Comunicati (AUC) sarà consultabile solo ON-LINE attraverso la piattaforma RRSOFS <https://www.racingrulesofsailing.org/events/8372>
- 3.2 Tutti i comunicati e i documenti potranno essere replicati, per pura forma di cortesia, su Gruppi Telegram o Whatsapp appositamente creati. La mancata pubblicazione o presa visione non sarà motivo per una richiesta di riparazione (cioè modifica RRS 62.1(a)).

4. MODIFICHE ALLE ISTRUZIONI DI REGATA O AL PROGRAMMA

- 4.1 Ogni modifica alle Istruzioni di Regata sarà esposta almeno un'ora prima dell'orario previsto per il segnale di avviso del giorno in cui avrà effetto, ad eccezione di qualunque modifica al programma delle regate, che verrà esposta prima delle 20.00 del giorno precedente a quello in cui avrà effetto (vedi anche punto 6 del BdR).

5. SEGNALI A TERRA

- 5.1 Le segnalazioni fatte a terra verranno esposte all'albero ufficiale dei segnali, posizionato presso la sede del CO.
- 5.2 [SP] [NP] La bandiera D ha il seguente significato: "Le barche dovranno restare ai posti loro assegnati finché questo segnale non viene esposto con un suono. Il segnale di avviso o un altro segnale sarà esposto non meno di 60 minuti dall'esposizione della bandiera D, ma non prima dell'orario programmato".
- 5.3 A modifica dei Segnali di regata, quando il Segnale di Regata "Intelligenza" è esposto a terra le parole "1 minuto" sono modificate con "non meno di 60 minuti".

6. PROGRAMMA DELLE REGATE

- 6.1 Come da punto 6 del BdR.

7. BANDIERE DI CLASSE

- 7.1 La bandiera di classe sarà quella della Classe Finn.

8. AREA DI REGATA

- 8.1 L'area di regata è identificata nell'Allegato 2 (Area 1 e Area 2), che è parte integrante delle presenti IdR.

9. PERCORSO

- 9.1 Il diagramma contenuto nell'Allegato 1, che è parte integrante delle presenti IdR, indica il percorso, compresi gli angoli approssimati tra i lati, l'ordine nel quale le boe devono essere passate ed il lato nel quale ogni boa deve essere lasciata.
- 9.2 La rotta bussola approssimata del primo lato potrà essere esposta sul battello del Comitato di Regata non più tardi del segnale di avviso.
- 9.3 Un percorso ridotto dovrà contenere almeno 3 lati (cioè a modifica RRS 32). A tal fine si precisa che il disimpegno tra boa 1 e boa 1a è da considerarsi "lato".
- 9.4 In caso di persistente calo di vento o significative e persistenti variazioni di direzione, se non gestibili in conformità al punto 12 delle presenti IdR, il CdR potrà valutare di interrompere la prova o segnalare una riduzione del percorso (cioè integra RRS 32.1). Le decisioni del CdR in tal senso non potranno essere oggetto di richiesta di riparazione (cioè a modifica RRS 60.1(b)).
- 9.5 Qualora sia posato un cancello e una boa dello stesso è mancante, e non viene rimpiazzata come descritto nella RRS 34, allora la boa rimanente deve essere lasciata a sinistra. Questo cambia la RRS 34.

10. BOE

- 10.1 Le boe saranno:

BOA DI PARTENZA	BOE 1,1a	BOE GATE (2d-2s)	BOA DI ARRIVO
Cilindrica gonfiabile, di colore ARANCIO	Cilindriche gonfiabili, di colore GIALLO	Cilindriche gonfiabili, di colore GIALLO	Gavitello con asta con bandiera di colore BLU

- 10.2 La boa di partenza potrà essere sostituita da un battello contro-starter del CdR.

- 10.3 La nuova boa di cambio di percorso, come previsto nell'Istruzione 12.1, sarà cilindrica gonfiabile di colore ARANCIO.

11. PARTENZA



- 11.1 Per informare le barche che una prova o una serie di prove inizierà presto, la bandiera arancione, delimitante l'estremità destra della linea di partenza, sarà esposta sul battello del CdR con un suono almeno cinque minuti prima che sia dato il segnale di avviso (cioè integra il Segnale di regata – Altri Segnali)
- 11.2 Le regate saranno fatte partire come da RRS 26 con il segnale di avviso dato 5 minuti prima del segnale di partenza.
- 11.3 La linea di partenza sarà costituita da:
- la congiungente tra le aste con bandiera ARANCIONE poste rispettivamente sul battello del CdR all'estremità destra della linea e sul battello contro-starter all'estremità sinistra della linea (come previsto dal punto 10.2 delle presenti IdR), oppure
 - una boa così come descritta al precedente punto 10.1 delle presenti IdR.
- 11.4 Una barca che parta più di 4 minuti dopo il proprio segnale di partenza sarà classificata “Non Partita - DNS” senza udienza. Ciò modifica le regole 35, A4 e A5 RRS.
- 11.5 Prima del Segnale di Avviso di una prova di giornata, saranno esposti sul battello del Comitato di Regata i numeri delle barche classificate OCS, UFD o BFD nella prova precedente. Una mancanza od errore in tale operazione non sarà motivo di richiesta di riparazione (mod. RRS 62.1(a)).
- 11.6 Il limite minimo di vento per dare la partenza è fissato a 5 nodi. Per regatare il limite superiore di velocità del vento è posto a 25 nodi. Solo in condizioni particolari il CdR potrà consentire di regatare con vento fino a 30 nodi. Le decisioni del CdR in tal senso non potranno essere oggetto di richiesta di riparazione (modifica la RRS 60.1(b)).

12. CAMBIO DEL SUCCESSIVO LATO DEL PERCORSO

- 12.1 Per cambiare il successivo lato del percorso, il CdR posizionerà una nuova boa e toglierà la boa originale non appena possibile. Quando in un successivo cambio una nuova boa viene sostituita, essa sarà sostituita dalla boa originale.
- 12.2 In caso di cambio della boa al vento, la boa di disimpegno 1a non sarà riposizionata e non sarà considerata boa di percorso
- 12.3 Il segnale “**C sopra S**” accompagnato da ripetuti segnali acustici esposto **vicino al cancello 2d/2s** significa: “Omettere gli ulteriori lati previsti. Da questo cancello **dirigere direttamente alla linea di arrivo** come definita nel percorso originale” (questa Istruzione modifica il cap. Segnali di Regata delle RRS).

13. ARRIVO

- 13.1 La linea di arrivo sarà la congiungente tra l'asta con bandiera BLU posta sul battello del CdR e la boa di arrivo posta a prua via dello stesso.

14. TEMPI LIMITE e TEMPI OTTIMALI

- 14.1 I tempi limite ed i tempi obiettivo saranno i seguenti:

Tempi Limite	Tempi limite boa 1	Tempi ottimali
110 minuti	20 minuti	45 minuti

- 14.2 Se nessuna barca avrà passato la boa 1 entro il tempo limite per la boa 1, la regata sarà interrotta.
- 14.3 Il mancato rispetto dei tempi limite e ottimali non sarà motivo per una richiesta di riparazione. Questo modifica la RRS 62.1(a).
- 14.4 Le barche che mancano di arrivare entro 15 minuti dopo che la prima barca ha completato il percorso ed arriva, saranno classificate “DNF Non Arrivata” senza udienza. Ciò modifica le RRS 35, A4 ed A5.

15. [DP] VERIFICA E SOSTITUZIONE ATTREZZATURE, CONTROLLI DI STAZZA

- 15.1 Una barca o la sua attrezzatura potranno essere controllate in qualsiasi momento per accertarne la rispondenza alle regole di classe ed alle SI. In acqua una barca può ricevere dal CdR o dal CT l'ordine di recarsi in un'area designata adibita alle ispezioni.

16. [DP] IMBARCAZIONI DI SUPPORTO E SPETTATORI

- 16.1 L'Addendum C – Regole per le imbarcazioni di supporto si applica a tutte le imbarcazioni di supporto;
- 16.2 L'Addendum C - Regole per le imbarcazioni di supporto Parti 4 & 5 si applica anche alle imbarcazioni degli spettatori.

17. [DP] [NP] IDENTIFICAZIONE E PUBBLICITA' QUANDO LE BARCHE SONO IN REGATA



17.1 Le barche dovranno esporre, ove richiesta, la pubblicità dello sponsor della manifestazione. Il CO fornirà la pubblicità o i numeri e le istruzioni per il loro uso.

18. PUNTEGGIO

18.1 Come da punto 10 del BdR.

19. PROTESTE E RICHIESTE DI RIPARAZIONE

- 19.1 Le richieste di udienza dovranno essere inviate tramite il modulo compilato online accessibile al seguente link: <https://www.racingrulesofsailing.org/events/8372> altrimenti non saranno valide; una volta ricevuta la richiesta, questa apparirà subito sull'AUC. Qualora il sistema non fosse operativo, contattare la SR per ricevere l'autorizzazione ad inviare la richiesta tramite email. Ciò modifica RRS 61.2, 62.2 e 66.a.
- 19.2 Le richieste di reinserimento in classifica o le eventuali domande al CdP sono inviabili compilando tramite il modulo online al seguente link: <https://www.racingrulesofsailing.org/events/8372> o, qualora il sistema non fosse operativo, consegnate in forma cartacea alla SR.
- 19.3 Qualsiasi concorrente che abbia compiuto una penalità che si sia ritirato per aver commesso una infrazione alle regole, o che desideri essere considerato come ritirato (RET) dopo aver tagliato la linea di arrivo dovrà compilare il modulo disponibile al seguente link: <https://www.racingrulesofsailing.org/events/8372> o, qualora il sistema non fosse operativo, consegnate in forma cartacea alla SR.
In caso di mancata presentazione la penalità potrà anche essere considerata come non eseguita.
- 19.4 Il tempo limite per la presentazione delle richieste di udienza è di 60 minuti dopo l'arrivo dell'ultima barca nell'ultima prova della giornata o dal segnale del CdR indicante che oggi non si correranno altre regate, quale che sia il termine più tardivo.
- 19.5 Comunicati per le proteste da parte del CdR o GI o CT saranno pubblicate (e possibilmente affissi) per informare le barche come da regola 61.1(b).
- 19.6 Possibilmente entro 30 minuti dalla scadenza del tempo limite per la presentazione, le proteste saranno pubblicate al seguente link: <https://www.racingrulesofsailing.org/events/8372> o, qualora il sistema non fosse operativo, pubblicate al backup dell'AUC esposto presso la SR per informare gli interessati delle udienze nelle quali sono parti o indicati come testimoni. Le udienze saranno tenute nella sala Giuria, posizionata nella sala dedicata del Circolo a fianco della SR.
- 19.7 Una lista delle barche penalizzate o squalificate in base alle regole dell'Appendice P per infrazioni alla Reg. 42 RRS o per infrazioni di cui alla successiva IdR 19.10 sarà pubblicata nell'apposita sezione dell'AUC o, qualora il sistema non fosse operativo, pubblicate al backup dell'AUC esposto presso la SR.
- 19.8 Le Penalità per infrazione delle IdR segnate [DP] sono a discrezione del CdP. Una barca può accettare una penalità discrezionale prima di un'udienza e riguardante lo stesso incidente compilando un modulo disponibile presso la SR.
- 19.9 Infrazioni delle regole segnate con [NP] nelle IdR non potranno essere oggetto di protesta da parte di una barca. Questo modifica la RRS 60.1(a).
- 19.10 Per infrazioni alle IdR segnate con [SP], il CdR può applicare una penalità standard senza udienza. Un elenco di queste infrazioni e le penalità standard associate saranno esposte all'albo ufficiale per Comunicati. Tuttavia il CdR può comunque protestare una barca quando ritenga inadeguata la penalità standard. Questo modifica la RRS 63.1 e l'Appendice A5.
- 19.11 Nell'ultimo giorno di regate una richiesta di riparazione basata su una decisione del CdP dovrà essere consegnata non più tardi di 30 minuti dopo che la decisione è stata pubblicata all'albo. Ciò modifica la RRS 62.2.

20. [DP] COMUNICAZIONI RADIO

20.1 Tranne che in situazioni di emergenza, una barca, quando è in regata, non dovrà né fare trasmissioni radio, né ricevere radio comunicazioni non accessibili a tutte le altre barche.
Questa restrizione si applica anche ai telefoni cellulari.

21. [DP] DISPOSIZIONI PER I RIFIUTI

21.1 Come da punto 15 del BdR.

22. PREMI

22.1 Come da punto 16 del BdR.

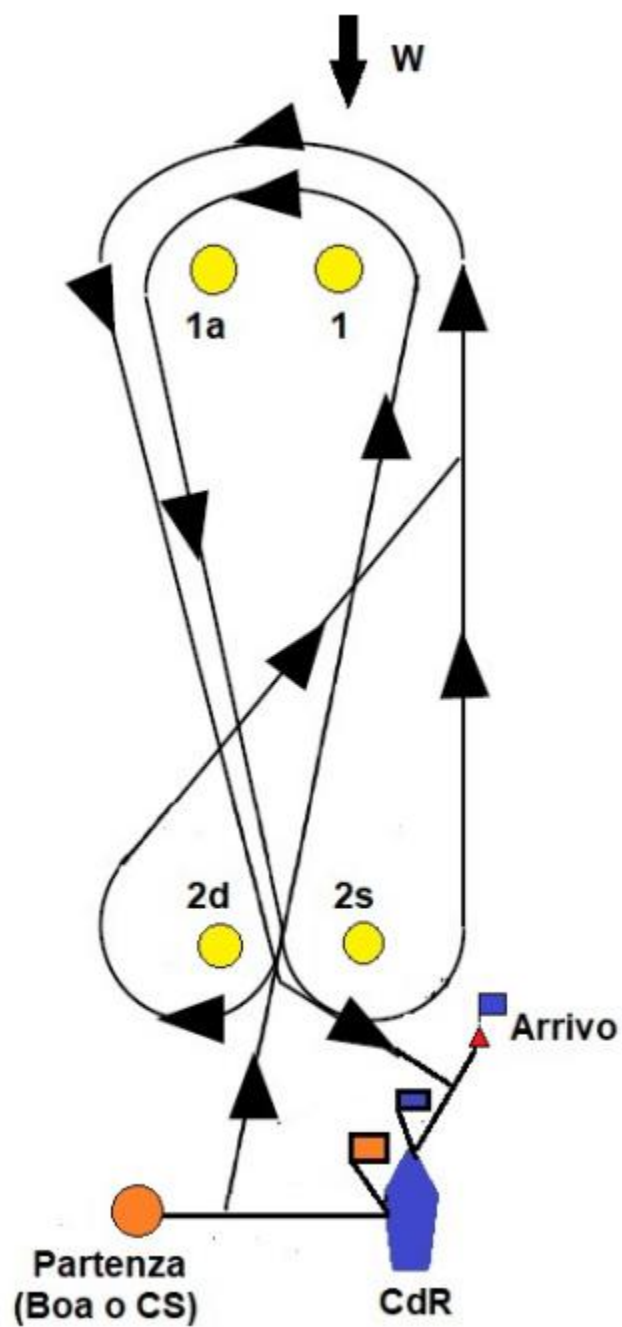


23. **ESONERO DI RESPONSABILITA'**
23.1 Come da punto 14 del BdR.

ALLEGATO 1

Percorso

Partenza – 1 – 1a – gate (2d-2s) – 1 – 1a – 2s - Arrivo

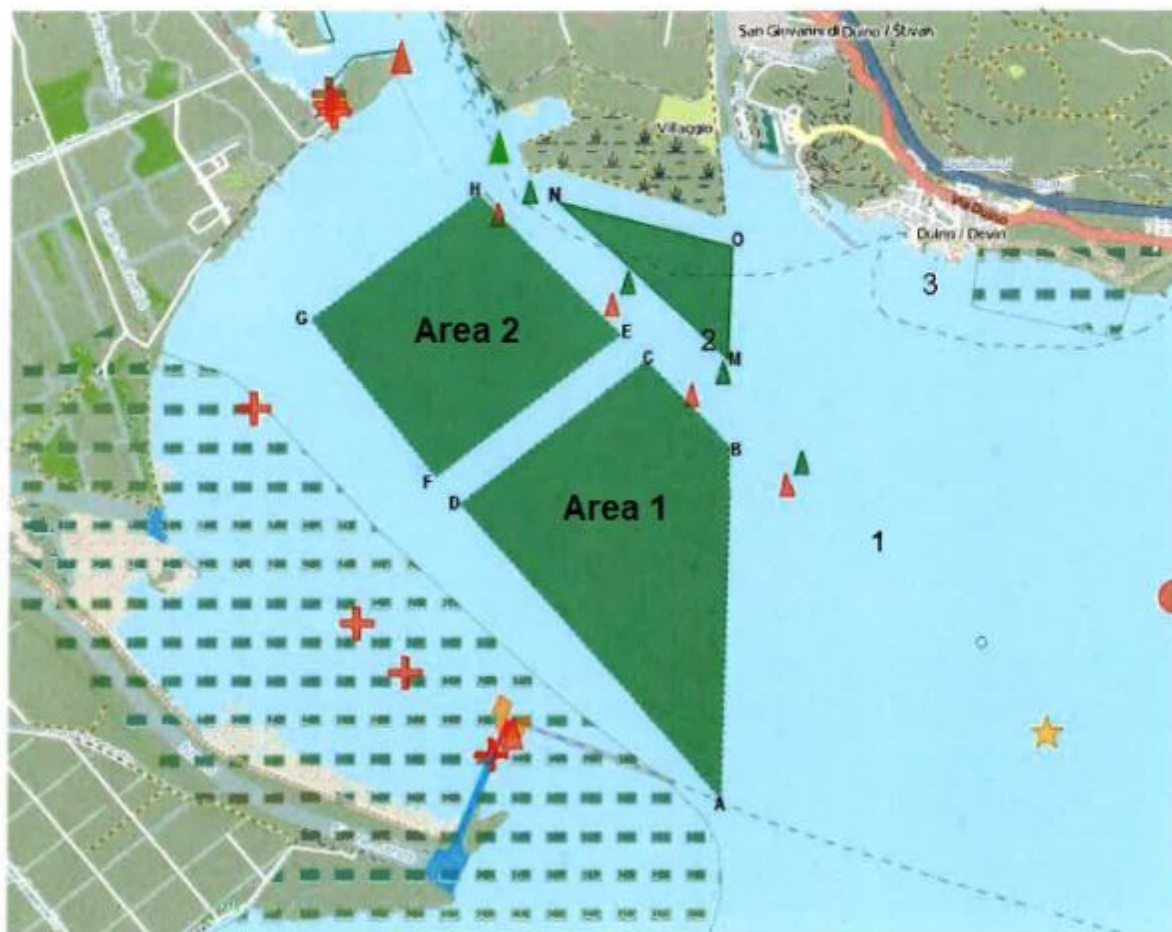




ALLEGATO 2
Area di Regata: Area 1 e Area 2



Area nautica	Vertice	Latitudine	Longitudine
1 Baia di Panzano – Caregoni	A	45° 43. 9069' N	013° 34. 7917' E
	B	45° 45. 4702' N	013° 34. 8484' E
	C	45° 45. 8940' N	013° 34. 2600' E
	D	45° 45. 2580' N	013° 33. 1200' E
2 Baia Panzano – Marina Julia	E	45° 45. 9660' N	013° 34. 1520' E
	F	45° 45. 3360' N	013° 33. 0240' E
	G	45° 46. 0325' N	013° 32. 2477' E
	H	45° 46. 5893' N	013° 33. 2777' E
3 Cassa di Colmata	M	45° 45. 8601' N	013° 34. 8278' E
	N	45° 46. 5534' N	013° 33. 7721' E
	O	45° 46. 3594' N	013° 34. 8535' E



ADDENDUM C

Regole per le Barche delle Persone di Supporto (BPS)



C1 – GENERALE [DP]

- 1.1 Queste Regole per le barche delle Persone di Supporto (BPS) dovranno essere rispettate sia a terra che in acqua dalle 10.00 del 11/05/2024 alla fine della manifestazione il 12/05/2024;
- 1.2 Per quanto riguarda lo scopo di queste Regole, per BPS si intende qualsiasi barca che sia sotto il controllo o la direzione di una "Persona di Supporto" come da Definizione RRS 2021-2024;
- 1.3 L'AO può ispezionare le barche in qualsiasi momento per assicurarsi che queste Regole vengano rispettate e la Persona di Supporto della barca dovrà collaborare per questa ispezione.
- 1.4 Una presunta violazione di qualsiasi di queste Regole può essere riportata al CdP che potrà convocare un'udienza e agire in base alla regola 64.5(b) RRS.
- 1.5 L'AO può modificare le presenti Regole in qualsiasi momento. Qualsiasi modifica verrà pubblicata all'Albo Ufficiale per Comunicati.
- 1.6 L'AO potrà, a sua discrezione, rifiutare di registrare BPS non ritenute idonee. In generale sono considerate idonee barche di lunghezza compresa fra 4,0 e 7,5 metri con sovrastrutture assenti o minimali.
- 1.7 Le barche e il Personale di Supporto designato dovranno essere registrati presso la segreteria regate prima di scendere in acqua per la prima volta, o entro le 18.00 del giorno che precede la prima regata della manifestazione:
 - 1.7.1. Ogni barca dovrà essere assicurata per Danni contro terzi per una copertura minima di Euro 1.500.000,00 (o equivalente) per incidente;
 - 1.7.2. Solo una Persona di Supporto che si sia accreditato può essere il Timoniere designato;
 - 1.7.3. La persona che registra la barca dovrà firmare per confermare che:
 - è in possesso di una valida polizza di assicurazione da cui risulti la copertura della responsabilità civile per danni come richiesto al punto 1.7.1;
 - che il Timoniere designato è in possesso di una regolare patente (ove ricorra) per la guida dell'imbarcazione, idonea alla guida della stessa;
 - che chiunque usi un apparato radio VHF a bordo sia in possesso di un'idonea Certificazione per l'uso di detto apparato, come richiesta per legge.
 - 1.7.4 Se di Nazionalità Italiana, ogni persona di supporto dovrà essere tesserata FIV.
- 1.8 Le barche BPS dovranno essere identificate con un contrassegno adeguato fornito dall'AO che dovrà essere esposto in maniera ben visibile sul mezzo

C2 – REGOLE DA RISPETTARE NELLA LOCALITA' DELLA MANIFESTAZIONE [DP]

- 2.1 Le BPS dovranno utilizzare le aree destinate all'uso per essere messe in acqua. Una volta messe in acqua i carrelli dovranno essere immediatamente portati nel luogo loro destinato o in base alle istruzioni di volta in volta fornite dall'AO.
- 2.2 Solo le BPS registrate potranno accedere alla località della manifestazione.
- 2.3 Quando non utilizzate, le BPS dovranno essere ormeggiate in maniera appropriata nella località della manifestazione nei posti loro assegnati, per l'intero periodo in cui queste regole si applicano.
- 2.4 Le BPS dovranno utilizzare solo gli scivoli e gli spazi a loro destinati incluso l'ormeggio, la messa in acqua o il recupero o l'imbarco o lo sbarco di qualsiasi tipo di apparecchiatura.

C3 – SICUREZZA [DP]

- 3.1 Ogni accompagnatore o allenatore accreditato dovrà obbligatoriamente sottoscrivere l'apposito modulo FIV presso la SR dichiarando:
 - le caratteristiche del proprio mezzo di assistenza;
 - l'accettazione delle regole per il Personale di Supporto accreditati descritte in queste Regole;
 - i nominativi e i numeri velici dei concorrenti accompagnati.
- 3.2 Le BPS dovranno avere a bordo, oltre ai dispositivi previsti dalla Legge per il tipo di navigazione effettuata, le seguenti dotazioni:
 - radio VHF;
 - cime di traino (almeno una che sia minimo 15 m lg. e 10 mm di diametro);
- 3.3 Dispositivo personale di galleggiamento (PFD) per tutti i passeggeri e per il conducente sempre indossati durante la navigazione;
- 3.4 [SP]Quando il motore è in funzione e in marcia, il dispositivo Kill Corde dovrà essere sempre attivo.



Alla prima infrazione al punto C3.4 dell'Addendum C, seguirà un richiamo. Alla seconda infrazione, la Persona di supporto, dovrà dirigersi presso la waiting area e stazionare presso la stessa durante lo svolgimento delle prove del giorno. Alla terza infrazione l'obbligo di stazionamento nella waiting area sarà esteso a tutti i giorni di regata durante lo svolgimento delle prove.

- 3.5 Il Personale di Supporto dovrà sempre eseguire le richieste degli Ufficiali di Regata. In particolare quelle riguardanti operazioni di salvataggio. Qualora si verificassero condizioni tali da richiedere il rientro immediato delle imbarcazioni, il CdR isserà la **bandiera "V" del Cis** accompagnata da **ripetuti segnali acustici**. Da questo momento gli accompagnatori ufficiali accreditati dovranno collaborare con i mezzi di assistenza per il recupero ed il rientro a terra dei concorrenti.
- 3.6 Le BPS dovranno inoltre adeguarsi a tutte le prescrizioni dell'Autorità Marittima competente per la sede della manifestazione.

C4 – LIMITAZIONI GENERALI [DP]

- 4.1 I Timonieri registrati di ogni BPS saranno ritenuti responsabili del controllo della barca in ogni momento e saranno inoltre ritenuti responsabili per qualunque comportamento inappropriato, azioni pericolose e, in genere, di qualsiasi azione che possa compromettere l'immagine o la sicurezza della manifestazione.
- 4.2 Le BPS non dovranno lasciare nessun dispositivo, pezzo di apparecchiatura, boe, segnali, correntometri o altri dispositivi simili, permanentemente in acqua. L'uso temporaneo di oggetti galleggianti è consentito solo per effettuare eventuali misure. Questi oggetti dovranno essere rimossi non appena la misura sia stata effettuata.
- 4.3 Le BPS dovranno porre particolare cura per minimizzare la loro onda di scia quando transitano nell'area di regata.

C5 – ZONA DI RISPETTO [DP]

- 5.1 Le BPS non dovranno mai trovarsi:
- A meno di 100 metri da ogni imbarcazione in regata;
 - Entro 100 metri dalla linea di partenza a partire dal segnale preparatorio e finché tutte le imbarcazioni non abbiano lasciato l'area di partenza o il CdR non abbia segnalato, un richiamo generale o un annullamento;
 - Fra qualsiasi imbarcazione in regata e la successiva boa di percorso;
 - Fra il bastone di percorso interno e quello esterno quando le imbarcazioni stanno regatando su entrambi i percorsi;
 - Entro 100 metri da qualsiasi boa del percorso quando le imbarcazioni in regata siano in prossimità di quella boa;
 - Entro 100 metri dalle boe che delimitano la linea d'arrivo quando le imbarcazioni in regata si avvicinano alla linea per arrivare;
 - Altre limitazioni particolari applicabili nella località della manifestazione ed espressamente richiamate dal CO.
- 5.2 In aggiunta, le BPS che dovessero procedere ad una velocità superiore ai 5 nodi, dovranno tenersi ad almeno 150 metri da qualsiasi imbarcazione in regata.

PENALITA' STANDARD [SP]

Regole per le quali una penalità standard può essere applicate dal CdR o dal CT senza tenere un'udienza (questo cambia la RRS 63.1 e A5).